

OBS !

Ved fjernsupport af enheden, skal enhedens serie nr. samt mobil nr. altid oplyses, Se side 4 "VIGTIGT"

Bruger - og installationsvejledning

Infocall 120 LX5 - uden udgangsrelæer og 230 V strømforsyning

Infocall 120 LX5 kan betjene 2 vandingsanlæg, fra mobiltelefoner samt fastnettelefoner.

Infocall 120 kan aktiveres med SMS fra mobiltelefoner eller ved DTMF tonesignaler.

Kvittering for start og stop af pumper afgives som SMS og/eller en talemelding og kræver at de digitale indgange DI1 og DI2 tilsluttes bestående pumpestyringer. Ved ændringer på disse digitale indgange, sendes en SMS og/eller en talemelding til de telefonnumre der er indkodet for den pågældende indgang. Som standard sendes SMS.

Enheden leveres forprogrammeret/konfigureret klar til brug.

(enkelte kommandoer skal dog indlægges individuelt. Se side 4 samt sms "kommando oversigt" side 2)

Betjening via sms meddelelser:

SMS:	FUNKTION:
start1	pulser DOUT1 - pumpe1- slutte funktion
stop1	pulser DOUT2 - pumpe1- bryde funktion
start2	pulser DOUT3 -pumpe2- slutte funktion
stop2	pulser DOUT4 -pumpe2- bryde funktion

Bemærk: SMS meddelelserne skrives med "lille" som anført.

Når en SMS modtages, udføres funktionen og Infocall 120 returnere en SMS meddelelse "modtaget" som kvittering.

Bemærk: Alle SMS meddelelser der sendes fra Infocall 120 er tids- og dato markeret.

Betjening via talemenu:

Ved opringning høres velkomstmenu:
Infocall hovedmenu – vælg funktion –
Pumpe 1 start tryk 1 og afslut med firkant
Pumpe 1 stop tryk 2 og afslut med firkant
Pumpe 2 start tryk 3 og afslut med firkant
Pumpe 2 stop tryk 4 og afslut med firkant

Efter valg høres talemeddelelse:
Tryk 1 for udfør

Kommandoen er udført og der kan eventuelt fortsættes med kommandoer til anden pumpe.

Afslut forbindelsen – læg på.

Kvittering:

Når pumper starter og stopper sendes kvittering som sms - og/eller talemelding på denne måde: "pumpe 1 startet", "pumpe 1 stoppet", "pumpe 2 startet" samt "pumpe 2 stoppet" (forudsætter at digitale indgange DIN1 og DIN2 er tilsluttet pumpestyring) Som standad sendes kun sms.

Intern batteri - sms alarm ved spændingssvigt:

Ved spændingssvigt sendes automatisk en sms med teksten "Vandingsstyring – Spændingssvigt"

Ved genetablering af spænding sendes automatisk en sms med teksten "Vandingsstyring - spænding ok"

Der sendes automatisk til de samme numre som modtager tilbagemelding ved start/stop af pumper.

Bemærk ! Forudsætter at "intern batteri" aktiveres ved installation. Se kommandooversigt side 2

Ingen kommandoer modtages, når der er spændingssvigt, da det interne batteri ikke kan trække relæer.

Ønskes dette, skal der etableres extern batteri back-up.

OBS !

Ved fjernsupport af enheden, skal enhedens serie nr. samt mobil nr. altid oplyses, Se side 4 "VIGTIGT"

KOMMADOOVERSIGT FOR PROGRAMMERING VIA SMS.**ADGANG , JUSTERING DATO/TID, PULSLÆNGDE SAMT AKTIVERING AF INTERN BATTERI:**

Som standard har alle adgang. Adgang kan begrænses til max 12 numre. Kun numre på listen har adgang og kan slette listen. Ønskes listen tilrettet, sker det med ny kommando der overskriver den gamle.

Dato/tid er justeret ved levering. Kommandoen bruges derfor kun hvis der skulle ske afvigelser.

SMS kommando	Efterfulgt af eventuel meddelelse	Bevirker følgende:
CASP=	slet	Sms "slet", - sletter ASP telefonliste – Alle har adgang. Kommando kan sendes fra enhver telefon.
ASP=	+45XXXXXXXXX,+45XXXXXXXXX, OSV Max 12 numre. Husk komma separatiion	Kun disse telefonnumre har adgang.
D=	yyyymmddhhmm	Juster dato og tid som følger: y= år mm = måned dd = dato hh = timer mm = minutter
PO=	NNNNN	"N" Sætter pulslængde mellem 100 TIL 30000 m.sek.

INDGANGE - NUMRE DER SKAL MODTAGE KVITTERING VED START/STOP AF PUMPER:

SMS kommando	Efterfulgt af eventuel meddelelse	Bevirker følgende:
T01=	+45XXXXXXXXX,+45XXXXXXXXX, OSV Max 12 telefonnumre. Husk komma mellem numre.	Disse telefonnumre modtager kvittering når pumpe 1 starter eller stopper.
T02=	+45XXXXXXXXX,+45XXXXXXXXX, OSV Max 12 telefonnumre. Husk komma mellem numre.	Disse telefonnumre modtager kvittering når pumpe 2 starter eller stopper.

ingen numre = ingen meddelelse!

Ved ændring sendes en ny kommando og meddelelse, der overskriver den gamle.

INDGANGE. TIL – OG FRAKOBLE SMS OG TALEMELDING VED START/STOP AF PUMPER:

Standard sender Infocall 120 en sms ved start/stop af anlæg.

SMS:

SMS kommando	Efterfulgt af eventuel meddelelse	Bevirker følgende:
IH01=		Der sendes ingen sms når pumpe 1 er startet.
IL01=		Der sendes ingen sms når pumpe 1 er stoppet
IH02=		Der sendes ingen sms når pumpe 2 er startet.
IL02		Der sendes ingen sms når pumpe 2 er stoppet

Indsættes ingen tekst efter kommandoen, vil der ikke blive sendt en sms ved start/stop af pumper.

Indsættes en tekst efter kommandoen, vil denne blive anvendt i stedet for den forprogrammerede

TALE:

SMS kommando	Efterfulgt af eventuel meddelelse	Bevirker følgende:
VH01=	On	Aktivere talebesked når pumpe 1 er startet.
VH01=	Off	Deaktivere talebesked når pumpe 1 er startet
VL01=	On	Aktivere talebesked når pumpe 1 er stoppet
VL01=	Off	Deaktivere talebesked når pumpe 1 er stoppet
VH02=	On	Aktivere talebesked når pumpe 2 er startet.
VH02=	Off	Deaktivere talebesked når pumpe 2 er startet
VL02=	On	Aktivere talebesked når pumpe 2 er stoppet
VL02=	Off	Deaktivere talebesked når pumpe 2 er stoppet

AKTIVERING AF INTERN BATTERIFUNKTION OG ÆNDRING AF SMS ALARM TEKST:

SMS kommando	Efterfulgt af eventuel meddelelse	Bevirker følgende:
BAT=	ON	Aktiverer intern batteri
BAT=	(ingen tekst)	Deaktiverer intern batteri
TBAT=	+45XXXXXXXXX,+45XXXXXXXXX, OSV Max 12 numre. Husk komma separatiion	Bruges kun hvis forskel fra kvitteringsnumre. (T01=) Hvis intet udfyldt sender enheden automatisk til kvitteringsnumre anført under "T01=" og/eller "T02="
EXTOFF=	Vandingsstyring - spændingssvigt	Sender denne tekst som sms ved spændings svigt
EXTON=	Vandingsstyring – spænding ok	Sender denne tekst som sms når spænding er ok

Kommandoer som f.eks. IH01 læses som: Bogstav I = input Bogstav H = høj Tal 01 = indgang 01

Husk at skelne mellem bogstav O og tallet 0 (nul) Kommandoerne skrives med lille.

OBS !

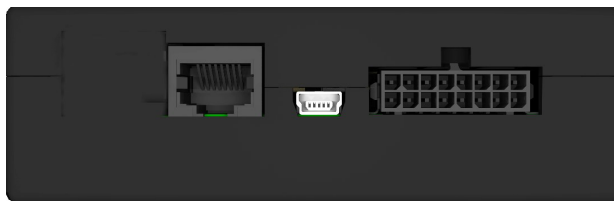
Ved fjernsupport af enheden, skal enhedens serie nr. samt mobil nr. altid oplyses, Se side 4 "VIGTIGT"

KLARGØRING OG INSTALLATION:**Tablet over klemmer og deres anvendelse på Infocall 120 LX5**

PIN	Gruppe	Funktion
1	XPWR	Sændingsforsyning 8 – 36 VDC ind. OBS: Anvendes kvittering for start og stop på digitale indgange via denne spændingsforsyning, skal denne helst være minimum 16 V DC for at specifikationerne for de digitale indgange er overholdt.
2	DIN1	Digital indgang 1 Kvittering pumpe 1 – Forbindes til 8-36 V DC via kontaktorsæt på bestående pumpestyring. Når kontaktorsættet er sluttet sendes kvittering for start. Når brudt sendes kvittering for stop
3	DIN2	Digital indgang 2 Kvittering pumpe 2 – Forbindes til 8-36 V DC via kontaktorsæt på bestående pumpestyring. Når kontaktorsættet er sluttet sendes kvittering for start. Når brudt sendes kvittering for stop
4	DIN3	Digital indgang 3 Kvittering pumpe 3 – Forbindes til 8-36 V DC via kontaktorsæt på bestående pumpestyring. Når kontaktorsættet er sluttet sendes kvittering for start. Når brudt sendes kvittering for stop
5	GND	Digital stel / system stel, - for indgange. Læg event. En " lus " mellem GND og XGND For minimering af eventuelle uønskede "transienter".
6	Anvendes ikke	
7	Anvendes ikke	
8	Anvendes ikke	
9	XGND	DC Stel – minus
10	DOUT1	Digital udgang 1. Går "Lav" når aktiv. Fungere som en "kontakt" hvor den ene side er forbundet til digital output, og den anden side til stel internt i enheden. Funktionen er også aktiv ved brug af "intern batteri back up".
11	DOUT2	Digital udgang 1. Går "Lav" når aktiv.
12	DOUT3	Digital udgang 1. Går "Lav" når aktiv.
13	DOUT4	Digital udgang 1. Går "Lav" når aktiv.
14	Anvendes ikke	
15	Anvendes ikke	
16	Anvendes ikke	

OBS !

Ved fjernsupport af enheden, skal enhedens serie nr. samt mobil nr. altid oplyses, Se side 4 "VIGTIGT"



Ben 1 til 8 placeret nederst fra højre med ben 1 længst til højre og ben 8 længst til venstre

Ben 9 til 16 placeret øverst fra højre med ben 9 længst til højre og ben 16 længst til venstre

KLARGØRING OG INSTALLATION:

Tilslut Infocall 120 som angivet i skemaet på side 3.

PIN koden skal være deaktiveret på SIM kortet ! (foretages i din normale GSM telefon)

Sim kort skal isættes uden spænding på anlæg !! , - for at enhed "går på net".

SIM kort isættes ved at fjerne de 4 Torx skruer i bunden. Træk forsigtig lågen ned, løft den og isæt kortet. Bemærk placeringen af den lille udskæring på SIM kortet. Luk herefter lågen og lås den.

Når spændingen tilsluttes og LED "A" lyser fast grøn, er Infocall 120 indenfor GSM dækning og klar til brug. LED S1 blinker generelt gult når program kører normalt. Antenne påsættes/tilsluttes bøsning mrk: LTE

Inden ibrugtagning skal følgende individuelle funktioner indkodes via sms meddelelser:

Skal foretages:

1: Begrænsning i tilladte numre der kan ringe til enheden. Anbefales altid, for at udefrakommende sms'er ikke kan foretage utilsigtede hændelser på enheden.

2: Indkodning af telefonnumre der skal modtage sms kvittering når pumper starter og stopper.

Disse numre modtager også automatisk tilbagemelding ved spændingsændring på extern forsyning.

3: Aktivering af intern batteri, hvis der ønskes tilbagemelding ved spændingsændring på extern forsyning.

Kan foretages:

1: Eventuel ændring af kvitteringsform, sms og/eller talemelding (standard kun sms)

2: Ændring af pulslængde (standard -1000 msek)

3. Hvis der ønskes forskel i de numre der skal modtage tilbagemelding ved start/stop af pumper, og ved extern spændingssvigt, skal "TBAT=" kommandoen udfyldes.

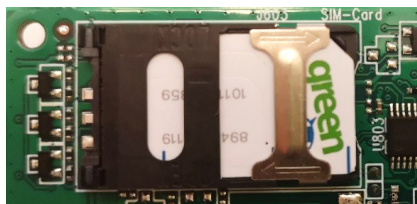
For sms kommandoer, - se side 2 "Kommando oversigt".

VIGTIGT !!!

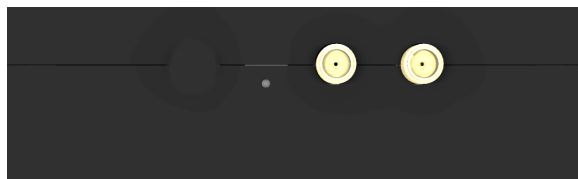
Infocall 120 understøtter " 2G / 3G / 4G " mobilnetværk.

For eventuel fjernsupport af enheden, skal enhedens serie nr. samt mobil nr. altid oplyses, så husk at registrere disse, ligesom abonnementet skal understøtte data. Vi anbefaler et TDC eller Telenor abonnement.

SIM Card holder:

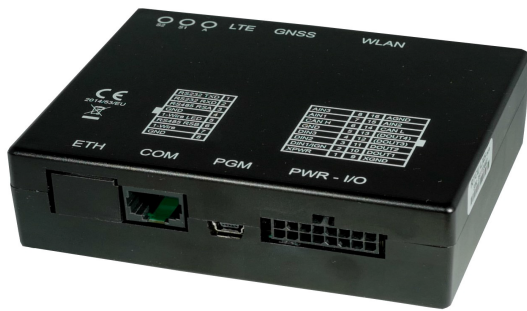


LTE antenne bøsning længst til højre



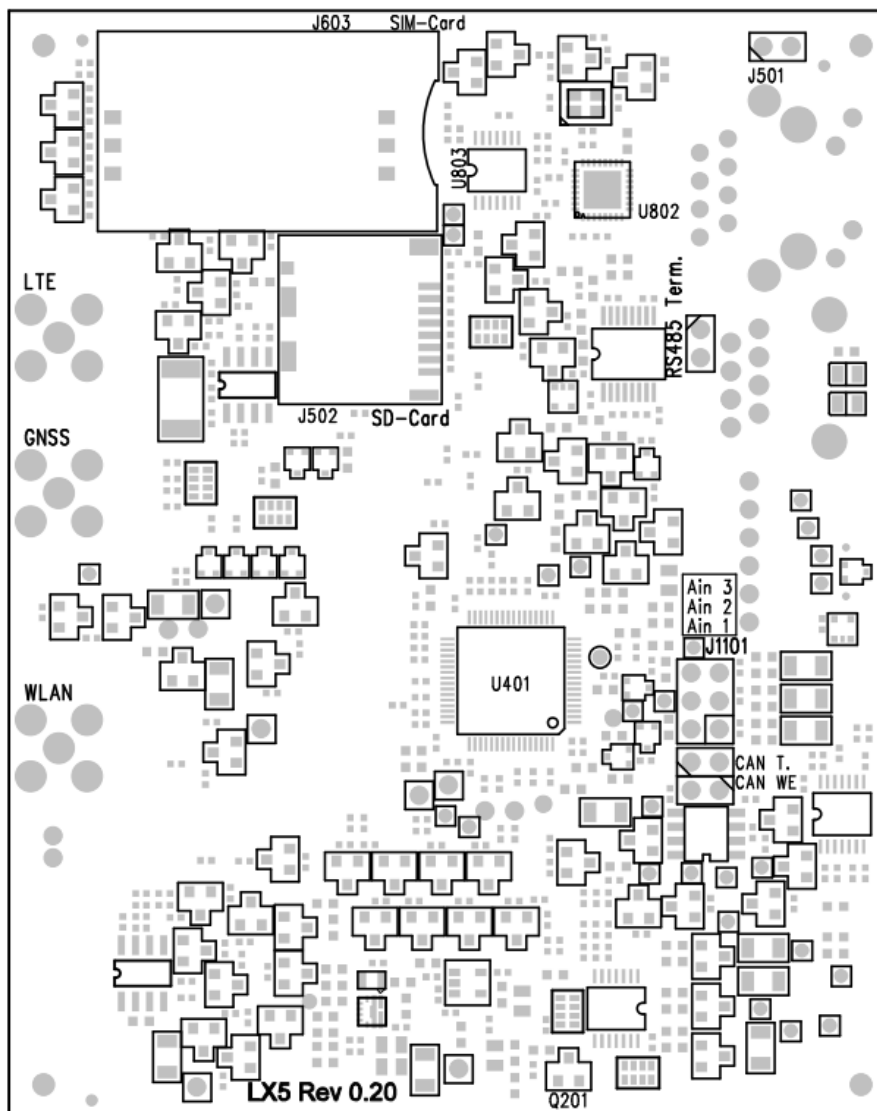
OBS !

Ved fjernsupport af enheden, skal enhedens serie nr. samt mobil nr. altid oplyses, Se side 4 "VIGTIGT"



LX5

GRAFISK OVERSICHT:



OBS !

Ved fjernsupport af enheden, skal enhedens serie nr. samt mobil nr. altid oplyses, Se side 4 "VIGTIGT"

OBS !

Ved fjernsupport af enheden, skal enhedens serie nr. samt mobil nr. altid oplyses, Se side 4 "VIGTIGT"