

OPDRÆTTER PROFIL

VI SPØRGER KENNEL SKANSEHØJ

■ Af Lotte Berg Jensen



Kennel Skansehøj er ejet af Lotte Bergh Jensen, som fik kennelmærket i 1984. Lotte bor i Horne – en lille by mellem Hjørring og Hirtshals.

Vores liv med beagler startede i 1975, hvor vi hos Claus Haugaard Sørensen købte vores første beagle. En lille trefarvet tæve, som hed Ninka. Vi bliver interesseret i udstilling og opdræt og i 1981 køber vi yderligere 2 beagletæver.

Interessen for beagler og opdræt vil ingen ende tage. Jeg studerede billeder, stambøger, resultater og sugede al den information til mig, som jeg kunne få – men som bekendt kan man ikke læse sig til erfaring, og jeg var endnu ikke nået til det punkt, hvor jeg kunne lukke øjnene og se MIN perfekte beagle – og jeg kommer da også til at tage nogle forkerte beslutninger. Disse beslutninger havde jeg gerne delt med jer – men jeg har af redaktionen fået at vide, at min intro fylder for meget – så ud med det – øv!

.....og ud med historien om returhunden Helga, som viste sig at blive en afgørende brik i vores opdræt.

Hvornår havde du/I det først kuld hvalpe, hvor havde I fået tæven fra og hvor var hanhunden fra og hvorfor valgte du/I lige ham? Første kuld blev født i 1983.

Tæven havde vi fra Kennel Magic Noire Hanhunden var en amerikansk import USACH Buglair The President Valgte ham, fordi han var far til en tæve, som jeg på daværende tidspunkt var helt vild med, nemlig DKCH Buglair Sun Flare. Vi beholdte Lukas fra det første kuld, som var helt enestående - både med hensyn til temperament og eksteriør - og han blev da også vores første danske champion.

Hvor tit har du/I hvalpe og hvor mange hunde har du/I hjemme for tiden?

Vi har hvalpe 1-2 gange om året.

I øjeblikket har vi 6 hunde. Den yngste er 2 år og den ældste 11 år. Desuden har vi en lille tævehvalp på 8 uger efter DKCH Lionheart Xandrina og DKCH Skansehøj's Wendy, og det er da meget sandsynligt, at lille Leonora bliver hos os – det må tiden vise.

Hvis du/I skulle nævne 2 hunde fra en anden kennel der har haft størst betydning for jeres/dit opdræt, hvilke ville det så være og hvorfor?

Hmm – kun 2. Det er svært. Trewint Goldfinger må være en af dem. På et tidspunkt i 1985 får jeg mulighed for at købe en import. Claus Haugaard Sørensen har på en tur til England besøgt en meget gammel kennel – Trewint. Han kunne fortælle, at indehaveren af kennelen var meget, meget gammel og havde svært ved at passe sine hunde. Han havde fået to hvalpe med hjem – på ca. 5 måneder så vidt jeg husker – og jeg kunne købe en af dem, hvis jeg var interesseret. Da jeg så de to små hvalpe, var jeg ikke i tvivl om, hvilken hvalp jeg ville vælge – For første gang så jeg en broget beagle live, og for første gang kunne jeg for mig selv se den type beagle, som jeg gerne ville opdrætte. Ikke at Fie (Trewint Goldfinger) var perfekt, men hun havde så meget af det, jeg pludselig blev bevidst om, at jeg søgte, og jeg kunne pludselig se, hvad et ægte "sweet beagle look" var. Smukt og mildt udtryk – uden antydning af rynker. Fie var halv engelsk og halv amerikansk - i Fie's stambog kunne jeg læse, at hendes morfar var GBCH Dufossee Harris Tweed og hendes oldeforældre var bl.a. GBCH Dialynne Gamble og GBCH Dufossee Bonnie Girl – sidstnævnte 2 hunde er grundstammen hos henholdsvis Kennel



Trewint Goldfinger

Dialynne og Kennel Dufossee – alt sammen noget, som jeg på daværende tidspunkt ikke var klar over – for mig var de på dette tidspunkt blot navne på et stykke papir.

Trewint Goldfinger var mig bekendt en af de første brogede beagle i Danmark og har været med til at skabe vores interesse for brogede hunde.

En anden jeg vil nævne er GBCH DKCH Dufossee Capability. Jeg sidder en aften i 1999 og kigger på beagle-hjemmesider, og ser at Kennel Dufossee har fået en hjemmeside. Her finder jeg et billede af meget smuk hanhund – lige en hanhund efter mit hjerte, nemlig GBCH Dufossee Capability – og i mange dage må jeg bare ind på denne side for at se dette billede igen og igen. Inden jeg får set mig om – og i hvert fald inden jeg får tænkt mig om, er jeg i gang med at skrive en mail til Kennel Dufossee, hvis hunde jeg altid har beundret. Tænkte at det værste der kunne ske, var at de sagde nej til at jeg kunne låne ham i en periode. Der går lang tid inden jeg får en tilbagemelding – og det føltes som en evighed. Og ganske som jeg frygtede, kunne jeg ikke låne ham - MEN jeg fik et tilbud om at købe ham. Kiggede længe på prisen – fandt kursen på engelske pund og tænkte – Det går John ALDRIG med til – men det gjorde han, og vi fortrød aldrig et sekund, at vi fik Billy til Danmark. Holdt virkelig meget af denne dejlige hund, og selv om han var godt 6 år, da han kom til Danmark, opnåede han at blive dansk champion.

Endvidere vil jeg nævne DKCH Dufossee Harrison og Dufossee Newman – far til henholdsvis DKCH Skansehøj's Wilma og DKCH Skansehøj's Wendy. Hov – det var vist mere end 2!

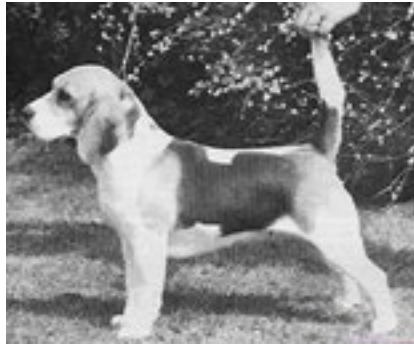
Hvilket stambogsnavn har du/I været gladest for, eller synes bedst fundet på (må gerne være fra en anden kennel) Og hvordan vælger du/I jeres/dine stambogsnavne?

Dufossee Capability synes jeg er et skønt navn.

I starten valgte vi gamle danske navne, men da flere andre begyndte at bruge disse, gik vi væk fra det.



GBCH DKCH Dufosee Capability – født i 1993



Dufosee Wild Flower



Dufosee Newman

Hvordan synes du I racen har forandret sig i de år du har opdrættet?

Kvaliteten er afgjort blevet bedre end den var for 30 år siden. Savner nogle flere hunde med godt drive og god skridtlængde.

Hvilke hunde fra en anden kennel beundrer du I mest, eller ville du I gerne have opdrættet, og hvorfor?

Dufosse Wild Flower
Dufosse Capability og
Dufosee Newman

Hvorfor: Smukke velgående beagler.

Sparrer du I med andre opdrættere i avlsarbejdet?

Det gjorde jeg i starten, men gør det ikke mere.

Hvilke fokuspunkter for racen synes du I er vigtigt i disse år?

Type/helhed – "sweet beagle look" – og gode sunde bevægelser med godt drive.

Ikke blot i disse år – men altid.

Hertil kommer at enhver opdrætter har noget de gerne vil forbedre – nogle opdrættere har måske problemer med dårlige ryglinier, andre med trippende bevægelser eller rynker – alle har vi noget vi kan forbedre i vores opdræt.

Hvilken hund regner du i dag for din stamfader/moder til de linjer du arbejder med nu, og hvilke kvaliteter havde den hund som gjorde at den blev stammen for dine linjer?
DKCH Skansehøj's Valonia regner jeg for stammor til de linjer jeg arbejder med. Hun var en helt igennem sund og fantastisk velgående beagle.

I 1987 blev Trewint Goldfinger parret med Lukas fra vores første kuld. En af hanhundene fra dette kuld – Skansehøj's Rasmus blev far til vores næste generation, idet Skansehøj's Nanna blev parret med Rasmus og en tæve fra dette kuld blev hos os – nemlig

Skansehøj's Valonia. En helt igennem sund og velgående tæve, som desværre i en ung alder blev påkørt af en bil og blev kronisk halt. Hun nåede dog forinden at blive dansk champion, men efter uheldet kunne hun ikke længere udstilles. Til gengæld kunne hun lave nogle fantastiske hvalpe – hun fik 4 kuld med 4 forskellige hanhundene – og i alle kuldene var der en eller flere champions. Valo er bl.a. mor til DKCH Skansehøj's Frederikke, PLCH Skansehøj's Henry, Skansehøj's Helga, DKCH Skansehøj's Johan, DKCH Skansehøj's Johanne og DKCH Skansehøj's Magne.

Enhver opdrætters stærke side er tævelinien, og jeg er meget stolt af, at 3 på hinanden følgende generationer har været gulddavlstæver – nemlig

DKCH Skansehøj's Valonia

GULDAVLSTÆVE I 1995, 1996 og 1997

Skansehøj's Helga

GULDAVLSTÆVE I 2001 og 2003

DKCH Skansehøj's Wilma

GULDAVLSTÆVE I 2008

alle 3 tæver tillige med flere år som sølvavlstæver og bronzeavlstæver.

Hertil kommer at både Wilma og Wendy har været guldtæver i henholdsvis 2004 og 2009. På opdrætssiden er det blevet til mange år med metal, både sølvopdræt og bronzeop-



DKCH Skansehøj's Valonia – født i 1988

dræt. Så fine årsresultater vil vi sandsynligvis ikke få i fremtiden, dels fordi vi ikke længere har så mange hunde og dels fordi vi ikke udstiller så meget.

Hvilke 2 hunde fra dit/jeres opdræt har du I været mest stolt af og hvorfor?

Med næsten 40 år med beagler, er det simpelthen helt umuligt kun at skulle fremhæve 2. Så jeg vil her nævne to hunde, som desværre ikke er her mere og 2 som vi har i flokken i dag.

I 1994 beholdte vi Skansehøj's Johanne en fantastisk lille velgående beagle, som på sin første udstilling blev BIR under Andrew Brace, England. Vi regnede med, at hun skulle være mor til næste generation hos os. Sådan gik det imidlertid ikke. Johannes første kuld blev født i 1997, og vi besluttede at sælge alle hvalpene fra dette kuld, da vi jo havde rig mulighed for senere at beholde en tæve efter Johanne. Johannes første kuld var vores R-kuld, med 6 dejlige hvalpe bl.a. DKCH Skansehøj's Robin og DKCH Skansehøj's Ronja. Det blev desværre kun til yderligere et kuld fra Johanne, hvor der kun kom 2 hvalpe – 1 han og 1 tæve. Vi beholder tæven et stykke tid, men mener ikke, at hendes kvalitet er, som vi ønsker den, hvorfor vi finder et godt hjem til hende. Johanne havde lidt problemer i forbindelse med fødslen af hendes andet kuld, og vi besluttede derfor, at hun ikke



DKCH Skansehøj's Johanne – født i 1994



DKCH Skansehøj's Wilma – født i 1999

skulle have flere hvalpe. Wilma skal naturligvis også nævnes her. - Hun var virkelig "one in a million", og jeg kunne såmænd godt skrive en hel bog om hende, men bare rolig, jeg skal gøre det kort. Wilma var en fantastisk hund at have i huset, hun var en udstillingsstjerne og viste sig altid med stor udstråling og selvfølgelig – fristes man til at sige – var hun også en fantastisk avlstæve. Wilma er bl.a. mor til følgende tæver DECH Skansehøj's Wilda, DKCH Skansehøj's Jessica, DKCH Skansehøj's Penny Black og DKCH Skansehøj's Wendy.

Heldigvis har vi også i flokken i dag flere hunde vi er utrolig stolte af, og her vil jeg fremhæve DKCH Skansehøj's Wendy og DKCH Skansehøj's Fantasy Devil – mor og datter og typen jeg gerne vil have.

Hvad er det bedste råd du/I kan give nye opdrættere?

Man skal vide, hvad man vil have.

Enhver opdrætter bør for sit indre blik kunne se den perfekte beagle af præcis den type, man ønsker at opdrætte.

Er man ny, bør man sparre med en af de erfarne opdrættere, en som man stoler på. Pas på med at spørge for mange, da dette kan resultere i, at man bliver mere forvir-



DKCH Skansehøj's Wendy – født i 2007

ret end godt er – for dem du spørger har sikkert ikke samme ide om, hvad du bør gøre i en given situation.

Man skal være "hård". - Bagsiden af medaljen, når man er opdrætter, er at man til tider må erkende, at den hvalp man har beholdt ikke lever op til den standard, man ønsker. Det kan godt være, at det er hårdt at skille sig af med små 8 ugers hundehvalpe – men det er intet imod en unghund, som man har drømt om skulle blive en ny stjerne, men som har udviklet sig til en hund, som ikke opfylder de krav man stiller.

Tænk på at hovedparten af de hvalpe du opdrætter, skal leve i en ganske almindelig familie – så godt temperament er en selvfølge. De hunde du opdrætter skal kunne takles af almindelige mennesker. Måske kan du godt selv klare en vinder med et vanskeligt temperament, men også når det gælder temperament, må vi indimellem være hårde og lade hunde med vanskeligt temperament udgå af avlen.

Det mest drastiske skridt jeg har taget i den retning, var da jeg fik en storvindende tæve på godt 2 år steriliseret. Hun var netop blevet dansk champion, men hun havde ikke det temperament, som jeg mener er nødvendigt for at blive en god hundemor.

Spørgsmål fra sidste opdrætter:

Hvor har du din tæve og hvalpe, fra når hvalpene bliver født og til de forlader hjemmet? Hvornår får dine hvalpe den første kontakt til fremmede?

Cirka en uge før planlagt fødsel, sover tæven i vores soveværelse om natten. Det er også i vores soveværelse hvalpene bliver født og her de er de første 3 uger. Når hvalpene – typisk når de er 3 uger – selv begynder at gå ud og ind af kassen, flyttes hvalpene til en stort værelse ved siden af vores soveværelse og ofte sætter vi en plade for døren, således at hvalpene bliver i værelset og tæven kan hoppe ud og ind, som det passer hende. Når hvalpene så er ca. 5 uger flyttes hvalpene igen, nemlig

til et stort værelse med udgang til vores køkken/alrum. Fra dette værelse er der desuden direkte adgang til vores terrasse og have, således at hvalpene – når vejret tillader det – selv kan gå ud og ind. Der er nu ikke længere nogen plade for døren, og hvalpene færdes, hvor vi er – mest i køkken/alrummet, hvor der er anbragt flere kurve, hvor de "falder om", når de bliver trætte. Kun om natten bliver pladen sat for døren, således at hvalpene kun går i værelset. Når hvalpene er 7-8 uger går de i hvalperummet i kennelen, hvis vi er hjemmefra i mere end 3 timer – dette for at hvalpene selv kan gå ud og ind.

Hvis man med fremmede også forstår familiemedlemmer, som ofte kommer i hjemmet og som tæven kender, får hvalpene kontakt med fremmede, når de er få dage gammel. Hvis man med fremmede forstår folk, som ikke jævnligt kommer i huset, så er det typisk når hvalpene er ca. 3 uger gamle. Nogle gange lidt før og nogle gange efter dette tidspunkt – alt afhængig af om vi vurderer, at tæven vil være tryk ved, at dette sker.

Men hensyn til hundeflokken, så er det sådan hos os, at kun hvalpenes mor har adgang til hvalpene de første ca. 3 uger, og tæven bestemmer selv, hvornår hun er parat til at komme sammen med de andre hunde, når hun ikke ligger hos hvalpene. Der er meget stor forskel på, hvornår mine tæver ønsker dette. Har haft flere, der ville ud til den øvrige flok dagen efter fødslen, men har også haft tæver, som i 14 dage ikke havde noget ønske om at komme sammen med flokken.

Vælg selv et spørgsmål som du vil stille til besvarelse af den næste opdrætter:

Når du skal vælge avlspartner til din tæve, hvad er så vigtigst for dig - type eller udstillingsresultater – når vi forudsætter at temperament og sundhed er i orden?



DKCH Skansehøj's Fantasy Devil – født i 2010